

ComReg.ie



An Coimisiún um
Rialáil Cumarsáide
Commission for
Communications Regulation

Eolas faoi leathanbhanda

Eolas agus comhairle neamhspleách faoi
sheirbhísí leathanbhanda



Cé hé ComReg?

Is é ComReg an t-ainm gearr a thugtar ar an gCoimisiún um Rialáil Cumarsáide.



Foras neamhspleách poiblí muid a bhfuil cumhachtaí reachtúla againn



Cosnaíonn muid tomhaltóirí, agus cuireann muid comhairle agus eolas neamchlaonta agus macánta ar fáil

Tuilleadh eolais ó comreg.ie

Déanann ComReg rialú ar:

- An earnáil chumarsáide, lena n-áirítear teileafón, leathanbhanda agus;
- Seirbhísí postais amhail An Post



Cineálacha teicneolaíochta leathanbhanda

Cuireann roinnt cineálacha éagsúla teicneolaíochta leathanbhanda ar fáil do thithe agus do ghnónna in Éirinn. Braitheann an nasc leathanbhanda atá ar fáil duit ar do cheantar cónaithe, ar an teicneolaíocht atá ar fáil agus ar na soláthróirí atá ag feidhmiú i do cheantar.

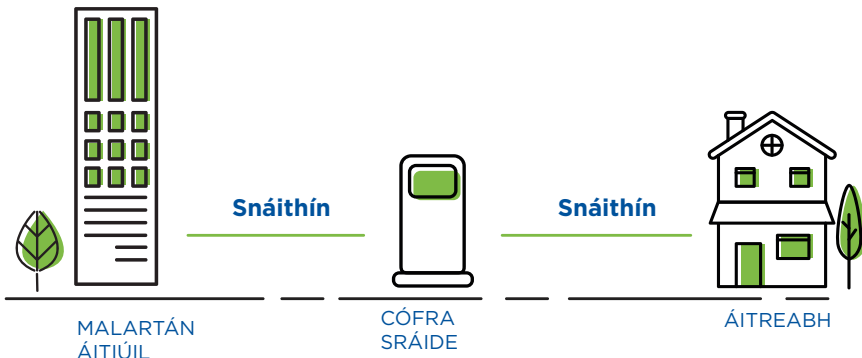
Céard iad na cineálacha éagsúla teicneolaíochta leathanbhanda?

Áirítear ar na príomhchineálacha nasc leathanbhanda atá ar fáil in Éirinn:

- Snáithín
- Páirt-Snáithín
- Cábla
- Copar
- Seasta Gan Sreang
- Satailít
- Móibíleach

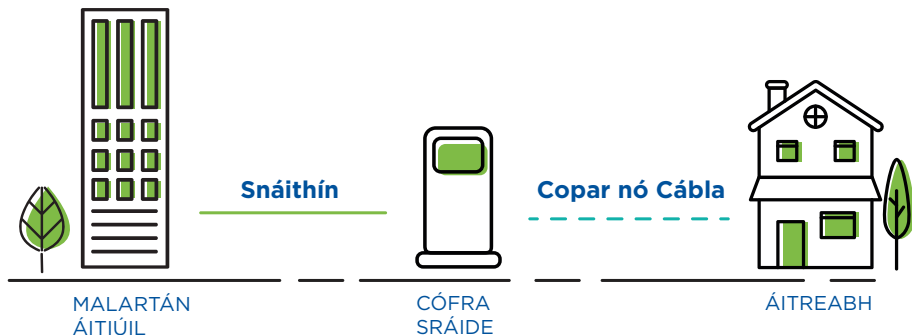
Céard is leathanbhanda Snáithín ann?

Is é leathanbhanda Snáithín an teicneolaíocht leathanbhanda is déanaí. Uaireanta tugtar Cábla Snáthoptaice go hÁitreabh (FTTP), Cábla Snáthoptaice go Baile (FTTH) nó Snáithín Lán ar leathanbhanda snáithíní. Seo nuair is cáblaí snáthoptaice gach líne a thugann an t-idirlíon chuig do theach nó chuig d'áitreabh. I láthair na huaire, is féidir le nasc lánsnáithín luasanna suas le 2 ghigighiotán sa soicind (Gbps) a sheachadadh, arb ionann é sin agus 2,000 Meigighiotán sa soicind (Mbps).



Céard is leathanbhanda Páirt-Snáithín ann?

Úsáideann leathanbhanda Páirt-Snáithín nó cábla snáthoptaice go colbha (FTTC) línte snáthoptaice suas go dtí an colbha sráide áitiúil agus ansin copar (an líne thraidisiúnta theileafóin) nó cábla (an líne thraidisiúnta theilifíse) as sin go dtí do theach. Go ginearálta seachadann cábla snáthoptaice go colbha luasanna suas le 1 Ghigighiotán sa soicind (Gbps), ach braitheann na luasanna seo ar an bhfad idir d'áitreabh agus an colbha sráide.



Céard is leathanbhanda Cábla ann?

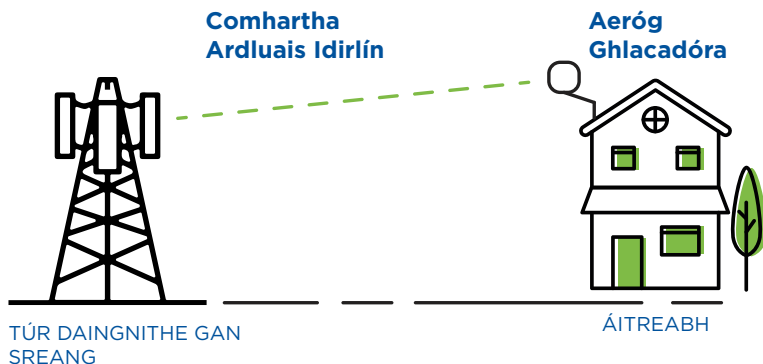
Is leathanbhanda é leathanbhanda Cábla a sholáthraítear thar líonra teilifíse cábla. Is féidir le leathanbhanda Cábla luasanna suas le 1 Ghigighiotán sa soicind (Gbps) a sholáthar, arb ionann é agus 1,000 Meigighiotán sa soicind (Mbps). Go hiondúil baineann líonraí cábla leathanbhanda leas as leathanbhanda páirt-snáithín, rud a chiallaíonn go n-úsáideann siad línte snáthoptaice chuig do cholbha sráide áitiúil, ansin cábla (an líne thraidisiúnta theilifíse) isteach i do theach.

Céard is leathanbhanda Copair ann?

Tagraíonn leathanbhanda Copair do naisc a úsáideann línte copair (an líne thraidisiúnta theileafóin) a nascann ón malartán gutháin an bealach ar fad chuig do theach. Dearadh teicneolaíocht na líne copair ar dtús chun seirbhísí gutha teileafóin a sholáthar ag suíomh seasta. Ní raibh líonraí copair-bhunaithe deartha chun méideanna móra sonraí nó tráchta idirlín a iompar. Tá teicneolaíocht nua á tabhairt isteach in aith na líonraí copair de réir a chéile.

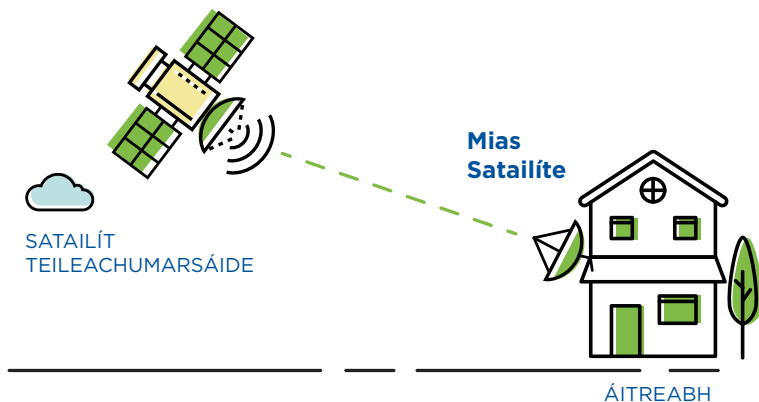
Céard is leathanbhanda Seasta gan Sreang ann?

Is cineál leathanbhanda é Rochtain Gan Sreang Seasta nó Gan Sreang Seasta (FWA) a úsáideann comharthaí raidió chun teach nó áitreabh a nascadh trí ghilcadóir le bunstáisiún seasta áitiúil, rud a chiallaíonn nach bhfuil aon nasc trí chábla ann seachas a d'fhéadfadh a bheith ann ó aeróg isteach san áitreabh.



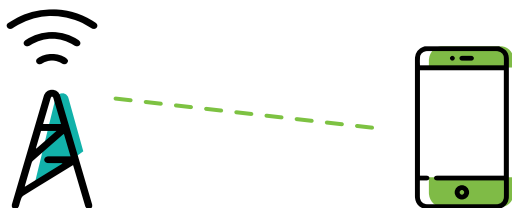
Céard is leathanbhanda Satailíte ann?

Cosúil le teilifís satailíte, seolann leathanbhanda Satailíte comhartha ó shatailít teileachumarsáide chuig mias satailíte atá suiteáilte ar do mhaoin. Ceanglaítear ansin le ródaire Wi-Fi é le haghaidh nascacht leathanbhanda. Ciallaíonn sé seo nach gá duit a bheith ag brath ar nasc trí chábla chun leathanbhanda a fháil is cuma cá bhfuil tú lonnaithe sa tír.



Céard is leathanbhanda Móibíleach ann?

Cuireann leathanbhanda Móibíleach nasc idirlín ar fáil ag baint úsáide as fón póca nó ródaire Wi-Fi ina bhfuil cárta SIM a nascann leis na comharthaí 4G nó 5G céanna agus a nascann gnáthfhón póca. Mar is amhlaidh le leathanbhanda líne fhosaithe, féadfaidh roinnt gléasanna éagsúla ceangal le leathanbhanda Móibíleach ag an am céanna. D'fhéadfadh ábhair thógála agus inliú baile drochthionchar a imirt ar chlúdach soghluaiste laistigh. Féach ar [comreg.ie/coveragemap](https://www.comreg.ie/coveragemap) chun an cumhdach móibíleach i do cheantar a sheiceáil, agus chun neart comhartha na soláthraithe éagsúla a chur i gcomparáid le chéile.



Luasanna leathanbhanda mínithe

Rud a luaitear go minic agus leathanbhanda á cheannach, nó nuair a fhógraítear é, ná luas leathanbhanda. Déantar é seo a thomhas de ghnáth i meigighiotáin sa soicind (Mbps) nó gigighiotáin sa soicind (Gbps). Is ionann gigighiotán amháin sa soicind (1Gbps) agus míle meigighiotán sa soicind (1000Mbps). Dá mhéad meigibheart a bhíonn an, is amhlaidh is tapúla a bheidh do nasc leathanbhanda agus beidh sé ar chaighdeán níos fearr, ach na factóirí eile a bheith mar an gcéanna



Is iad seo na luasanna éagsúla a d'fhéadfadh a bheith luaite.



Luas uaslódála:

Seo cé chomh tapa agus is féidir leat sonraí a uaslódáil chuig an idirlíon. Chuirfeadh sé seo isteach ar rudaí amhail ríomhphoist a sheoladh, físeáin nó pictiúir a uaslódáil ar na meáin shóisialta, nó físchomhrá.



Luas íoslódála:

Seo cé chomh tapa agus is féidir leat sonraí a fháil ón idirlíon. Dá airde an luas, is ea is tapúla a íoslódálfar na leathanaigh ghréasáin agus na híomhánna, agus fíis-sruthú ar chaighdeán níos airde féideartha.

Céard iad na sonraí luais a chaithfidh soláthróirí seirbhíse idirlín a chur san áireamh i mo chonradh?

Ní mór do do sholáthróir na nithe seo a leanas a chur san áireamh i do chonradh

- » Íosluasanna íoslódála agus uaslódála de líonraí seasta atá ar fáil de ghnáth, uasluas na luasanna céanna agus na luasanna fógartha
- » Uasluasanna íoslódála agus uaslódála measta agus fógartha na líonraí móibíleacha

Is féidir leat luas d'idirlín a sheiceáil trí úsáid a bhaint as ceann de na huirlisí ar líne.



Cén leathanbhanda atá ar fáil i mo cheantar?



Mura bhfuil tú cinnte faoi na cineálacha naisc leathanbhanda atá ar fáil i do cheantar mar aon leis na luasanna féideartha, is féidir lenár n-uirlis Seiceála Leathanbhanda cabhrú leat. Níl le déanamh agat ach do sheoladh nó d'Éirchód a chur isteach. Déan an cód MF a scanadh chun ár n-uirlis Seiceála Leathanbhanda a úsáid, nó téigh chuig:

comreg.ie/broadbandchecker



Chun an margadh leathanbhanda is fearr a aimsiú a oireann do do chuid riachtanas, tá uirlis neamhspleách comparáide praghsanna againn:

comreg.ie/compare

An leas is fearr a bhaint as do leathanbhanda

Cé go bhféadfadh go leor tosca a bheith ina gcúis le fadhbanna seirbhíse leathanbhanda, mar shampla drochaimsir, deisiú línte agus cothabháil, tá roinnt cúiseanna féideartha laistigh dár dtithe freisin.

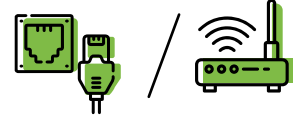


An leas is fearr a bhaint as do leathanbhanda sa bhaile

Má tá luasanna malla idirlín agat, ba chóir duit smaoineamh ar na rudaí seo a leanas:

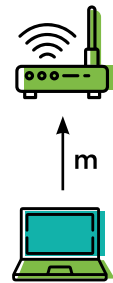
An bhfuil tú ceangailte le do ródaire trí chábla líonra nó trí Wi-Fi?

Beidh nasc ethernet le sreang níos iontaoifa i gcónaí agus de ghnáth beidh sé níos tapúla.



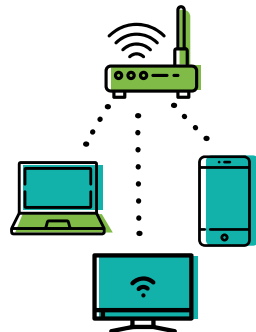
Cén fad thú ó do ródaire?

Dá fhad a théann tú ón ródaire, nó dá mhéad baic ar nós ballaí a bhíonn idir do ghléas agus an ródaire, is ea is laige a bheidh do chomhartha Wi-Fi. Ar an ábhar sin, is fearr an ródaire a chur in áit lárnach, áit ar dócha go gclúdódh sé formhór an tí.



Cé mhéad gléas atá nasctha faoi láthair?

Dá mhéad gléasanna atá nasctha, is mó an seans go mbeidh an iomarca acu gníomhach ag baint úsáid as bandaleithead idirlín ag an am céanna. D'fhéadfadh luasanna níos moille a bheith mar thoradh air seo agus do líne ag stretchailt le freastal ar an éileamh. Baineann sé seo go háirithe le físeán a uaslódáil nó a íoslódáil, rud atá an-éilitheach ó thaobh úsáid líonra de.



Cén luas a fhaigheann tú faoi láthair?

Má tá fadhb le do leathanbhanda, ba chóir duit nascadh le do ródaire ag baint úsáid as nasc ethernet le sreang agus déan seiceáil ar luas atá á bhaint amach agat. Cuir an luas seo i gcomparáid le sonraí an phacáiste a bhfuil tú ag íoc as.



D'fhéadfadh luasanna mall a bheith mar thoradh ar an am den lá.

Is iad buaicluasanna leathanbhanda na luasanna is dócha a gheobhaidh tú nuair a bheidh úsáid idirlín ag an leibhéal is airde. Féadfaidh sé a bheith i bhfad níos moille ná amanna níos ciúine i rith an lae.



Céard is féidir liom a dhéanamh chun mo leathanbhanda a dhéanamh níos tapa agus chun mo nasc a fheabhsú?



Bain triail as nasc sreangaithe

Is dócha go mbainfear amach na n-aisc is cobhsaí le nasc sreangaithe. Chiallóidh sé seo ríomhaire nó ríomhaire glúine (mar shampla) a nascadh go díreach le ródaire trí chábla ethernet.

Bog do ródaire nó suiteáil sínteoir raoin Wi-Fi

Beidh tionchar mór ag suíomh do ródaire ar an áit ina mbeidh an nasc idirlín is fearr i do theach. Má tá sé i seomra thuas staighre, mar shampla, b'fhéidir nach sroichfidh a comhartha seomra i gcúinne eile an tí. Smaoinigh ar é a aistriú go dtí áit níos lárnaí.

Feabhsaíonn sínitheoirí raoin Wi-Fi raon do chomhartha Wi-Fi. Ciallaíonn sé seo, is cuma cá bhfuil tú i do theach, gur cheart go mbeadh nasc láidir cobhsaí agat.

Smaoinigh ar chainéil Wi-Fi a athrú

Nuair a bheidh siad á mbunú ar dtús, roghnóidh go leor ródairí cainéal Wi-Fi go huathoibríoch chun oibriú air. Is féidir go bhféadfadh líonra Wi-Fi eile in aice láimhe an cainéal seo a úsáid cheana féin, agus sa chás sin d'fhéadfadh luasanna leathanbhanda níos fearr a bheith mar thoradh ar chainéal eile, agus b'fhiú triail a bhaint as chun teacht ar céard a oibríonn is fearr i do theach.

Atosaigh do ghléas go minic agus coinnigh bogearraí agus feidhmchláir cothrom le dáta

D'fhéadfadh gléas mall a bheith mar thoradh ar bhogearraí atá sean nó as dáta a rith. Bí cinnte na nuashonruithe is déanaí a íoslódáil agus a shuiteáil chun gléasanna a choinneáil ag feidhmiú chomh tapa agus is féidir. Is ionann an scéal maidir leis an leagan is déanaí d'fheidhmchláir.

Uasghrádaigh gléasanna níos sine

Cé go bhféadfadh gléas níos sine fós cuid mhór dá fheidhmiúlacht a choinneáil, b'fhéidir go mbraitheann sé mall le húsáid, de ghnáth toisc go mbíonn deacrachtaí ag cruá-earraí níos sine bogearraí a cuireadh ar an margadh le déanaí a rith. Smaoinigh ar do ghléas a uasghrádú má bhraitheann tú nach gcomhlíonann sé do chuid éileamh a thuilleadh.

Déan stoc de do ghléasanna nasctha go léir

Má tá roinnt gléasanna nasctha le d'idirlíon d'fhéadfadh go mbeadh luasanna malla mar thoradh ar na héilimh a chuirtear ar an nasc. Is minic go mbíonn níos mó gléasanna againn nasctha leis an idirlíon ná mar a thuigimid. D'fhéadfadh ríomhairí glúine, fóin, táibléid, teilifíseáin, cloigíní cliste dorais, córais slándála, gléasanna cliste tí, gléasanna cliste, agus go leor eile a bheith i gceist leis seo.

Cén chaoi an plean leathanbhanda ceart a aimsiú duit féin?

Gné thábhachtach chun an leas is fearr a bhaint as do leathanbhanda is ea eolas a bheith agat ar an bpacáiste leathanbhanda ceart agus é a cheannach. Braithfidh sé seo ar go leor gnéithe lena n-áirítear:

- » Cé na cineálacha naisc leathanbhanda atá ar fáil i do cheantar féin, féach comreg.ie/broadbandchecker
- » Céard iad na soláthróirí ar féidir leat ceannach uathu, féach comreg.ie/compare
- » Cén liúntas sonraí is fearr a oireann do do chuid riachtanas
- » Céard atá tú sásta a chaitheamh ar an bplean

Ní gá go mbeadh an pacáiste céanna ag teastáil uathu siúd nach n-oibríonn as baile agus nach n-úsáideann ach a leathanbhanda ó am go chéile agus a theastódh ó roinnt daoine san áit chéanna, le go leor gléasanna nasctha.



Cén t-eolas is féidir a fháil faoi mo plean leathanbhanda?

Dóibh siúd ag a bhfuil conradh faoi láthair, tá tú i dteideal an **Fhaisnéis Taraiife is Fearr** a fháil uair sa bhliain agus an **Chomhairle Taraiife is Fearr** ag deireadh do chonartha. Ba chóir go soláthródh sé seo eolas duit ar d'úsáid leathanbhanda san am a chuaigh thart chomh maith le moladh faoi na pleananna is fearr a oireann do do chuid riachtanas. Cinntíonn sé go bhfuil tú níos eolaí chun an tseirbhís a fhreastalaíonn ar do chuid riachtanas a roghnú.



Má bhíonn tú ag ceannach seirbhíse leathanbhanda nó ag dul faoi chonradh nua, smaoinigh ar na ceistanna tábhachtacha seo a leanas:

- » Cé mhéad gléas a bheidh nasctha leis an idirlíon ag aon am amháin ag sruthú fiseáin?
- » Céard a bheidh mar phríomhghníomhaíocht idirlín?
- » Cé chomh minic is a bheidh do leathanbhanda á úsáid go gníomhach agat ó lá go lá nó ó sheachtain go seachtain?

Seo a leanas roinnt gníomhaíochtaí coitianta úsáide idirlín agus samplaí den luas measta leathanbhanda a theastódh ó na gníomhaíochtaí sin

Brabhsáil ar líne



Íoslúas leathanbhanda a theastaíonn

1 - 2 Mbps (íoslódáil)

Sruthú fiseán HD



Íoslúas leathanbhanda a theastaíonn

5 - 10 Mbps (íoslódáil)

Cluichíocht fíor-ama ar líne



Íoslúas leathanbhanda a theastaíonn

0.25 - 1 Mbps (íoslódáil) agus
0.5 - 1 Mbps (uaslódáil)

Prótacal Idirlín Guthaithe



Íoslúas leathanbhanda a theastaíonn

0.25 Mbps (íoslódáil
agus uaslódáil)

Sruthú fiseán Ultra HD



Íoslúas leathanbhanda a theastaíonn

25 - 35 Mbps (íoslódáil)

Físhglaonna



Íoslúas leathanbhanda a theastaíonn

1 Mbps (íoslódáil
agus uaslódáil)

Seasann Mbps do Mheigighiotán sa soicind. Bhraithfeadh aon mheastachán cruinn ar réimse factóirí, is mar léiriú amháin a thugtar na meastacháin seo.

Is dócha go mbeidh na naisc leathanbhanda is tapúla agus is iontaofa ag teastáil uathu siúd a bhíonn ag cluichíocht ar líne nó ag sruthú fiseán. Seans go bhfreastalódh pacáiste bunúsach leathanbhanda ar na riachtanais ar fad a bheadh orthu siúd a bhíonn ag brabhsáil nó a dhéanann scannán nó sraith theilifíse a shruthú anois is arís.

Ar an gcaoi chéanna, ní bheidh na héilimh leathanbhanda chéanna ag teaghligh a bhfuil roinnt úsáideoirí gníomhacha idirlín acu agus go leor gléasanna nasctha leo siúd a chónaíonn ina n-aonar.

Do leathanbhanda & guthán baile a uasghrádú

Tá seirbhísí gutháin baile agus leathanbhanda ag athrú, de réir mar a ghlactar céimeanna chun na teicneolaíochtaí ar na líonraí a fheabhsú agus a uasghrádú le himeacht ama. Níl na feabhsuithe seo ag tarlú in Éirinn amháin, tá siad ag tarlú ar fud an domhain.

Líonraí na hÉireann á nuasghrádú

Tá na líonraí copair sean agus tá siad ag éirí níos deacra agus níos costasáí iad a chothabháil. Feabhsóidh na líonraí snáithín atá á gcur in áit de réir a chéile an tseirbhís d'úsáideoirí go mór.

Céard a chiallaíonn an t-idirlíon thar leathanbhanda snáithíneach do mo sheirbhís leathanbhanda agus guthán baile?

Is teicneolaíocht thapa iontaofa é leathanbhanda snáithín chun seirbhísí idirlín a sheachadadh. Cumasaíonn leathanbhanda snáithín gléasanna éagsúla atá nasctha leis an idirlíon a úsáid go saoráideach ag an am céanna – gutháin chliste, seirbhísí teilifíse, ríomhairí, callairí cliste chomh maith le seirbhís do ghutháin bhaile.

Déanfar glaonna gutháin líne thalún a sheachadadh thar theicneolaíocht dhigiteach, ar a dtugtar Prótocal Idirlín Guthaithe (VoIP) nó Guth thar Leathanbhanda (VoBB). Tugtar 'guthán digiteach' nó 'guth digiteach' air freisin.



Glaonna teileafóin líne thalún arna seachadadh thar theicneolaíocht dhigiteach

Tugann an Líonra Poiblí Lascghuthán dúinn an rud ar a dtugtar líne thalún de ghnáth. Is é seo an nasc guthán baile seasta a bhí go traidisiúnta go leor againn sa bhaile nó ag an obair.

Is teicneolaíocht é VoIP (Prótacal Idirlín Guthaithe) a ligeann dúinn glaonna a dhéanamh thar nasc idirlín. Is féidir é seo a dhéanamh le ríomhaire, le guthán cliste, nó le gléas móibleach ar bith eile amhail táibléad.

De réir mar a bheidh an leathanbhanda snáithín ina theicneolaíocht atá ar fáil níos mó ná riamh, agus línte talún seasta ag laghdú, beidh níos mó éilimh ar sheirbhísí VoIP sna blianta amach romhainn. Is iad na tairbhí a d'fhéadfadh a bheith ann do thomhaltóirí ná costais níos ísle (go háirithe do ghlaonna idirnáisiúnta), cáilíocht glaonna níos airde, gan gá le líne gutháin tiomnaithe ar leith, agus gá laghdaithe le cothabháil.

An féidir liom mo sheirbhís guthán baile a choinneáil ar an idirlíon leathanbhanda snáithíneach?

Ligfidh formhór na soláthróirí leathanbhanda, nó iad ar fad, duit do sheirbhís gutháin baile a choinneáil ar d'idirlíon leathanbhanda snáithíneach fós. Is féidir le seirbhís gutháin baile thar leathanbhanda snáithín (Prótacal Idirlín Guthaithe (VoIP)) guthán caighdeánach a úsáid fós, ach déanfar é a phlugaíl isteach sa mhóideim idirlín in ionad é a chur isteach i soicéad sa bhalla.

An mbeidh trealamh nua uaim?

Má theastaíonn seirbhís leathanbhanda nua uait, b'fhéidir go mbeadh do sholáthróir in ann comhairle a chur ort maidir leis an trealamh nua a d'fhéadfadh a bheith uait.

Cé na gléasanna eile ar cheart dom smaoineamh orthu?

Is féidir go mbeadh gléasanna áirithe eile nasctha le do líne talún, mar shampla aláraim chúraim, aláraim slándála agus meaisíní facsála. Má tá gléas den chineál sin agat, b'fhéidir go gcaithfí ceann nua a fháil, nó é a athchumrú, le go n-oibreoidh sé nuair a thugann tú isteach seirbhís VoIP.

Má bhíonn gearradh cumhachta

Má bhíonn gearradh cumhachta sa bhaile agus má stopann an t-idirlíon ag obair, ní oibreoidh an tseirbhís teileafóin ná gléasanna atá ag brath ar nasc leathanbhanda ach an oiread. Rogha amháin a bheadh ann chun an riosca a bhaineann le rochtain ar theileafón nó ar an idirlíon a chailleadh le linn gearradh cumhachta a mhaolú ná guthán móibíleach a úsáid.

Chomh maith leis sin, mura bhfuil an chumhacht gearrtha ón líonra, is féidir gléas cúltaca cadhnra a úsáid le cumhacht a thabhairt do do mhóideim, agus beidh ansin beidh tú in ann do sheirbhís teileafóin líne talún baile a úsáid le linn gearradh cumhachta sa bhaile.



Déan teagmháil linn chun comhairle agus tacaíocht a fháil

An Fhoireann um Chúram Tomhaltóirí

Fón:	(01) 804 9688 Luan go hAoine: 8r.n. go 8i.n. Satharn: 9r.n. go 1i.n.
Rphost:	consumerline@comreg.ie nó businessconsumers@comreg.ie
Téacs:	COMREG nó ASKCOMREG chuig 51500 chun glaoch nó téacs a fháil (gnáthrátaí SMS i bhfeidhm)
By Post:	An Fhoireann um Chúram Tomhaltóirí, ComReg, One Dockland Central, Sráid an Chumainn, D01 E4X0
Comhrá gréasáin agus foirm ar líne:	comreg.ie

Oifigeach Rochtana

Fón:	(01) 804 9639
Ríomhphost:	access@comreg.ie
Sa phost:	Mar atá thuas, d'aird an Oifigigh Rochtana

ITRS (Seirbhís Athsheachadta Téacs na hÉireann)

Cinntíonn ITRS gur féidir le daoine atá bodhar, faoi allaire nó a bhfuil deacrachtaí labhartha acu glaonna a chur agus a fháil go neamhspleách. Déanann an tseirbhís téacs a aistriú mar ghuth agus guth a aistriú mar théacs. Déantar na glaonna seo a sheachadadh trí ghníomhaire de chuid ITRS a dhéanann an téacs a athsheachadadh.

Tá an tseirbhís ar fáil trí ghutháin mhóibíleacha, trí thaibléid agus le ríomhairí. Is é Eir a fheidhmíonn seirbhís ITRS agus tá sé ar fáil do chustaiméirí Three, Eir, Sky, Tesco Mobile, Virgin Media agus Vodafone.

Tuilleadh eolais ó itrs.ie.

Sonraí príobháideachais: Míntear inár bhFógra Príobháideachais na sonraí pearsanta a bhailíonn agus a úsáideann muid faoi dhaoine aonair, a ndéanann muid leis, agus an chúis a ndéanann muid é. Breathnaigh ar ár bhfógra príobháideachais ag comreg.ie/privacy

Séanadh dlíthiúil: Cé gur ghlac ComReg gach cúram réasúnta agus an cháipéis seo á hullmhú, níl sé freagrach as aon rud a dhéanfaidh tusa bunaithe ar an eolas atá inti. Ní ghlacann ComReg le haon dlíteanas ina leith seo. Is tusa amháin atá freagrach as gach a ndéanann tú maidir le do chuid seirbhísí cumarsáide, príomhráta agus poist.

Foras dlíthiúil neamhspleách is ea an Coimisiún um Rialáil Cumarsáide (ComReg) a dhéanann rialáil ar an earnáil cumarsáide leictreonaí (teileachumarsáid, cumarsáid raidió, tarchur craoltóireachta agus seirbhísí príomhráta) agus ar an earnáil seirbhísí poist in Éirinn.

